

Аналитическая справка Управления образования  
Администрации города Новочеркасск  
об эффективности работы по охвату обучающихся  
дополнительным образованием на основе учета их потребностей  
за 2021-2022 год.

заслушана на заседании рабочей группы  
Управления образования Администрации города,  
протокол от 15.07.2022 № 5

На основании приказа Управления образования от 07.07.2022 № 401 «О проведении мониторинга показателей по охвату обучающихся дополнительным образованием» был проведен мониторинг эффективности работы по охвату обучающихся дополнительным образованием на основе учета их потребностей.

Мониторинг проводился с помощью электронной формы Google по ссылке [https://docs.google.com/forms/d/1mZ\\_8w3-dTBfBljvLf5wRVLRMrcFMskYcTu5BpAK2wA/edi](https://docs.google.com/forms/d/1mZ_8w3-dTBfBljvLf5wRVLRMrcFMskYcTu5BpAK2wA/edi), так же учитывались данные ЭДО и отчета 1-ДОП за 2021 год. Итогом мониторингового исследования является данная аналитическая справка, которая отражает выявление потребности в области дополнительного образования детей, охват обучающихся дополнительным образованием, удовлетворенность получателей образовательных услуг дополнительным образованием, вывод по результатам мониторингового исследования.

В городе функционирует 22 общеобразовательных школы, 6 учреждений дополнительного образования и 45 детских садов. Дополнительные образовательные программы реализуются во всех школах и в 20 детских садах города.

Согласно данным электронной системе дополнительного образования (ЭДО) количество обучающихся охваченных дополнительными образовательными программами в городе выросло и составило 24379 человека (в 2021 году – 21971), в том числе согласно персонифицированному учету – 17333 человек (2021 – 15916), что составило соответственно 80% (77%) от общей численности детей в муниципальных образовательных учреждениях в возрасте от 5 по 17 лет (включительно).

В онлайн-опросе приняли участие 5396 обучающихся по дополнительным образовательным программам, что составило 26,3% от общей численности детей в муниципальных образовательных учреждениях в возрасте от 5 по 17 лет (включительно).

Результаты онлайн-опроса показали:

- к числу приоритетных направленностей дополнительного образования среди детей относятся программы физкультурно-спортивной и художественной направленности, наименьшей востребованностью пользуются программы естественнонаучной и туристско-краеведческой направленности;

- около 30% опрошенных посещают учреждения дополнительного образования, 16 % посещают кружки и секции при своем образовательном учреждении;

- основной причиной выбора детского объединения дополнительного образования является высокий уровень квалификации педагогических кадров и территориальное расположение учреждения;

- более половины обучающихся отметили высокий интерес к реализуемым программам;

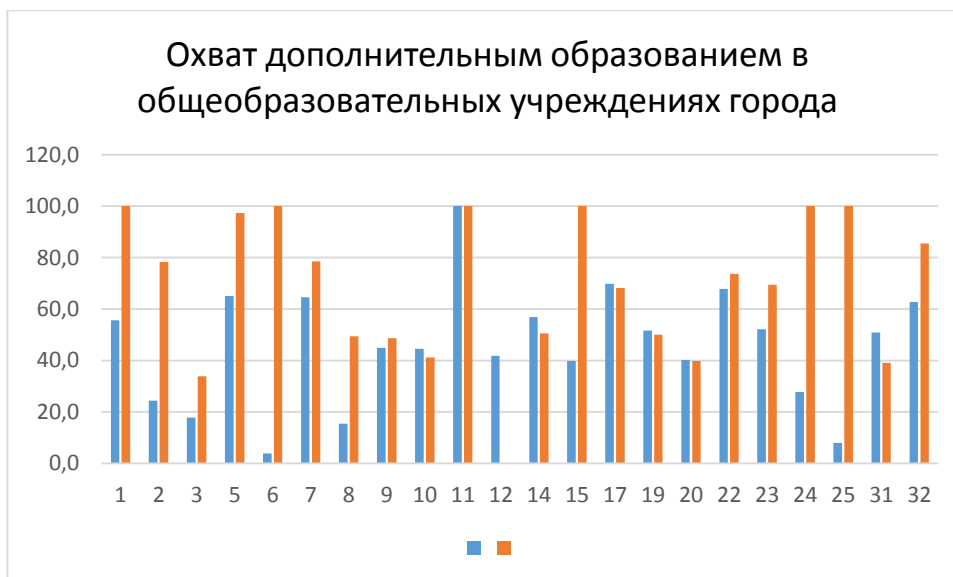
- 72,5 % опрошенных отметили положительное влияние занятий в детском объединении на успеваемость обучающихся в школе.

Мониторинг выявил высокую заинтересованность в реализации дополнительных программ в каникулярное время. Особенно возрастает потребность в предоставлении программ социально-педагогическая, техническая, естественнонаучная, туристическо-краеведческая

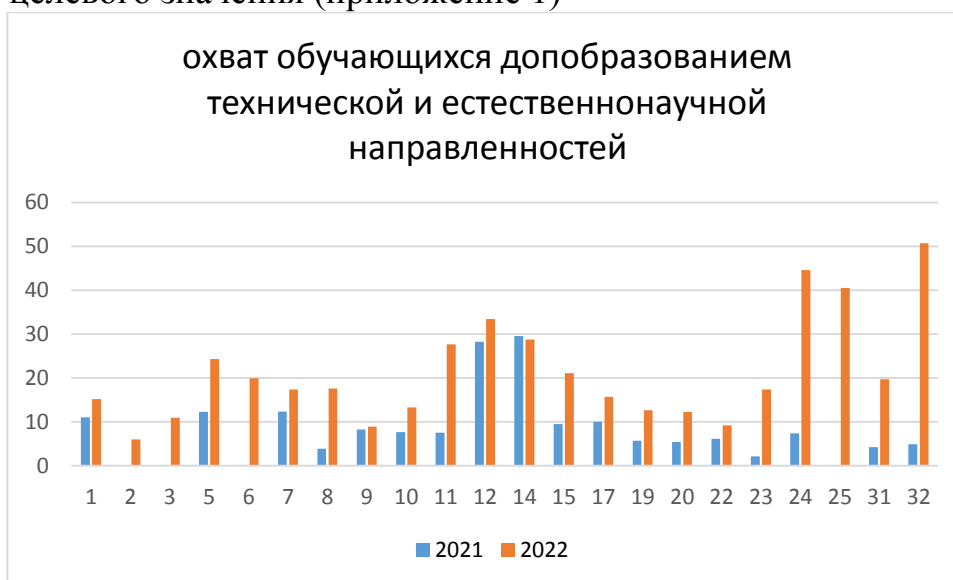
В целом онлайн-опрос показал удовлетворенность качеством и количеством предоставляемых дополнительных образовательных программ.

В то же время выявлено недостаточная мотивация и охват обучающихся дополнительными образовательными программами технической и естественнонаучной направленностей

Детальный анализ доли обучающихся по общеобразовательным учреждениям показал, что деятельность учреждений по достижению целевого показателя «Доля детей, охваченных образовательными программами дополнительного образования, в общей численности детей и молодежи в возрасте 5-18 лет в городе Новочеркасске» в целом удовлетворительная (приложение 1). Если в 2021 году доля детей, охваченных образовательными программами дополнительного образования в городе достигала 77% за счет занимающихся как в общеобразовательных учреждениях так и в учреждениях дополнительного образования (в том числе учреждений культуры и спорта), то в 2022 году только в общеобразовательных учреждениях охват детей образовательными программами дополнительного образования составил 80%.



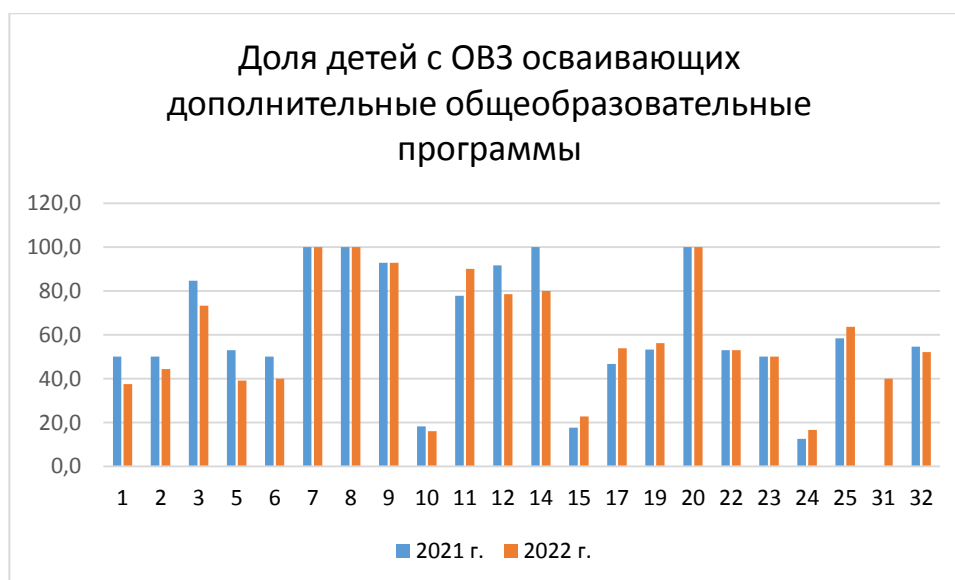
В том числе показатель «Доля детей, охваченных образовательными программами ДО технической и естественнонаучной направленности» достиг целевого значения (приложение 1)



В учреждениях дополнительного образования количество занимающихся детей осталось на уровне 2021 года.

В тоже время было увеличено количество досуговых мероприятиях в летний период (в том числе реализуемых краткосрочных программ), проводимых учреждениями дополнительного образования (приложение 2). Количество детей, посетивших данные мероприятия составило около 1000 человек.

Показатель «Доля детей с ограниченными возможностями здоровья, охваченных образовательными программами ДО, в общей численности детей и молодежи в возрасте 5-18 лет с ограниченными возможностями здоровья» достигнут и составляет 52% (целевой показатель 40%) (приложение 3).



Сопоставление мониторинга мониторинг эффективности работы по охвату обучающихся дополнительным образованием на основе учета их потребностей с показателями дорожной карты по достижению целевого показателя «Доля детей, охваченных образовательными программами дополнительного образования, в общей численности детей и молодежи в возрасте 5-18 лет в городе Новочеркасске» выявил ряд проблемных зон и приоритетных направлений работы:

- недостаточная работа по вовлечению обучающихся занятиями в кружках, секциях и объединениях в МБОУ СОШ №№ 3, 8, 9, 10, 12, 14, 20;
- низкий уровень охвата обучающихся кружками технической и естественнонаучной направленности в МБОУ СОШ №№ 2, 3, 9, 10, 20, 22;
- недостаточный охват детей с ОВЗ программами дополнительного образования в МБОУ СОШ №№ 10, 15, 24;
- небольшое количество детей с ОВЗ обучающихся в учреждениях дополнительного образования МБУ ДО ДТ и ЦТТ№ 1.

Адресные рекомендации:

1. руководителям МБОУ СОШ №№ 3, 8, 9, 10, 12, 14, 20 организовать работу по созданию новых кружков и секций и увеличению охвата учащихся дополнительным образованием;
2. руководителям МБОУ СОШ № 2, 3, 9, 10, 20, 22 рассмотреть возможность развития технической и естественнонаучной направленностей в общеобразовательном учреждении;
3. руководителям МБОУ СОШ №№ 10, 15, 24, МБУ ДО ДТ и ЦТТ№ 1 разработать дополнительные общеобразовательные программы для детей с ОВЗ и организовать работу по увеличению охвата детей с ОВЗ дополнительными образовательными программами;
4. руководителям МБОУ ДС создать условия и организовать получение лицензии на реализацию дополнительных образовательных программ.

#### Рекомендации руководителям ОУ:

1. продолжить работу по увеличению охвата детей дополнительными образовательными программами, в том числе технической и естественнонаучной направленностей;
2. принимать активное участие в муниципальных, региональных и всероссийских мероприятиях;
3. увеличить количество и качество проводимых мероприятий, в том числе и в сетевой форме;
4. внедрить методологию наставничества в кружковую деятельность;
5. продолжать привлекать учащихся к участию в проектах, акциях, конкурсах;
6. провести работу по созданию научных сообществ;
7. организовывать экскурсии и встречи с интересными людьми, с целью вызвать интерес учащихся к различным сферам деятельности;
8. увеличить охват дополнительным образованием за счет реализации краткосрочных программ для старшеклассников в том числе сетевых, связанных с профориентацией;
9. обеспечить вариативность и доступность дополнительных образовательных программ для детей;
10. обновить методы и содержание дополнительного образования детей в соответствии с их образовательными потребностями и индивидуальными возможностями, интересами семьи и общества.

Приложение 1

Информация об объемах реализации дополнительных общеобразовательных программ на базе муниципальных общеобразовательных организаций

ОУ	общее количество обучающихся		Направления дополнительных общеобразовательных программ, реализуемых на базе школ (Кол-во детей, обучающихся по общеобразовательной программе)													
			Техническое		Естественнонаучное		Туристско-краеведческое		Социально-педагогическое		В области искусств		В области физической культуры и спорта		итого кол-во охваченных допобразованием	
	2021 г.	2022 г.	2021 г.	2022 г.	2021 г.	2022 г.	2021 г.	2022 г.	2021 г.	2022 г.	2021 г.	2022 г.	2021 г.	2022 г.	2021 г.	2022 г.
МБОУ СОШ № 1	1176	1191	70	35	60	146	42	15	166	937	156	93	160	80	654	1300
МБОУ СОШ № 2	467	501		0		30	17	17	38	316	26	26	33	33	114	422
МБОУ СОШ №3 им. Атамана М.И. Платова	911	913	0	50	0	50	0	0	0	168	117	125	45	16	162	409
МБОУ СОШ № 5 им. Г.А. Сорокина	726	740	30	20	59	160	58	60	40	160	58	120	227	200	472	720
МБОУ СОШ № 6	1236	1256	0	50	0	200	0	149	12	393	36	264	0	250	48	1300
МБОУ Лицей 7	1260	1288	15	115	140	109	25	25	318	493	230	225	85	45	813	1010
МБОУ СОШ №8	389	393	15	15		54		60	0	0	40	40	20	40	75	209
МБОУ СОШ № 9	545	504	15	15	30	30	30	30	60	60	0	0	110	110	245	245
МБОУ СОШ № 10	611	617	0	30	47	52	23	30	77	100	23	25	102	67	272	304
МБОУ СОШ № 11 им. А.М. Позынича	996	1065	75	145	0	150	68	75	717	771	30	0	134	135	1024	1270
МБОУ СОШ № 12	531	539	75	80	75	100	27	15	136	10	15	10	6	15	334	230
МБОУ СОШ № 14	833	842	15	45	231	197	0	0	87	109	45	27	96	92	474	470
МБОУ СОШ № 15	790	445	45	49	30	45	15	30	90	161	105	99	30	61	315	445
МБОУ СОШ № 17	602	573	30	45	30	45	30	30	135	203	135	83	60	45	420	450
МБОУ СОШ №19	811	838	0	30	46	76	0	0	32	32	146	146	225	225	449	509
МБОУ СОШ № 20	646	653		30	35	50	20	20	20	20	90	90	95	110	260	320

МБОУ СОШ № 22	487	489	0	0	30	45	30	30	150	150	75	90	45	45	330	360
МБОУ СОШ № 23	719	691		45	15	75	15	105	165	105	165	165	15	45	375	540
МБОУ СОШ № 24	567	157	14	35	28	35	0	0	0	0	71	71	44	44	157	185
МБОУ СОШ № 25 им.П.К.Каледина	566	597	0	50	0	192	15	15	0	498	30	39	0	30	45	824
МБОУ СОШ № 31 имени Г.А. Бердичевского	713	737	14	45	16	100	11	0	164	133	138	28	20	70	363	376
МБОУ СОШ № 32	1224	1233	15	55	45	570	15	30	198	266	339	128	155	45	767	1099
ИТОГО	16806	16262	428	984	917	2511	441	736	2605	5085	2070	1894	1707	1803	8168	13011

Информация о досуговых мероприятиях в летний период, проводимых учреждениями дополнительного образования.

1. Муниципальное автономное учреждение дополнительного образования «Центр воспитания и досуга «Эстетика» ул. Дворцовая, 12, 8 (8635) 22-21-08, esteticka.tz@yandex.ru

краткосрочная программа клуба "Phyton" "Web-программирование" для детей 10-16 лет. Два раза в неделю вторник, четверг 17.00 (платная)

группы социальной практики ежедневно с 10.00 до 13.00, выходной суббота, воскресенье. (бесплатно) с 01.06.2022 по 30.06.2022.

летний оздоровительный лагерь "Солнышко" с дневным пребыванием с 01.06.2022 по 30.06.2022 с 8.00 до 15.00, выходной суббота, воскресенье

спортивный коворкинг "Ты и я - лучшие друзья!" для уязвимых категорий детей. 2 раза в неделю: четверг с 14.00 до 20.00

суббота с 12.00 до 18.00, направления: настольный теннис, шахматы, шашки, спортивная робототехника, подвижные игры, ЛФК (бесплатно)

2. Муниципальное бюджетное учреждение дополнительного образования «Эколого-биологический центр» пер. Юннатов, 5,8 (8635) 22-21-76, ekologo-biolog@yandex.ru

- работа групп досуговой деятельности по общеобразовательной досуговой программе отдыха, оздоровления и занятости детей в каникулярный период времени "Муравейник";

- образовательные мастер-классы в период с 01.06. по 29.07.2022 ежедневно кроме выходных с 15.00 -17.00 ч. по направлениям деятельности

естественнонаучное: "Юный фермер", "Мой первый конь";

художественное: "Уличные танцы", "Фетрики", "Клякса", "Волшебный квиллинг", "Театр живого действия".

3. Муниципальное бюджетное учреждение дополнительного образования «Центр туризма и экскурсий» ул. Гвардейская, 26/ул. Бердичевского, 7, 8 (8635) 23-38-62, novoch\_tur20@mail.ru

Работа летней досуговой группы «Непоседы», период работы группы июнь 2022

Организация и проведение тренировок на скалодроме для всех желающих (предварительная запись по тел.: 23-38-62) Период проведения тренировок – июнь/июль, (понедельник - четверг)

Проведение мастер-классов декоративно-прикладного творчества (предварительная запись по тел.: 23-38-62) Период проведения - июнь/июль (каждый вторник)

Реализация краткосрочной программы декоративно-прикладного творчества «Краски лета» - июнь 2022

Организация и проведение походов по РО для всех желающих ( ур.Агролес, ур.Белая горка, Донлесхоз) - июль/август 2022 (предварительная запись)



4. Муниципальное бюджетное учреждение дополнительного образования «Дом творчества» ул. Николаевой-Терешковой, 14, 8 (8635) 27-22-44, ddt\_don@bk.ru

Летний оздоровительный лагерь с дневным пребыванием детей с 01.06.2022 по 30.06.2022 на базе МБОУ СОШ №23.

Рабочая программа на летний период «Грамотейка» (социально-педагогическая направленность). Период реализации: с 15.08.2022 по 31.08.2022 на базе МБДОУ д/с №54.

Рабочая программа на летний период «Веселое лето» (художественная направленность). Период реализации: с 15.08.2022 по 31.08.2022.

Рабочая программа на летний период «Краски лета» (художественная направленность). Период реализации: с 01.06.2022 по 30.06.2022 и с 15.08.2022 по 31.08.2022.

Рабочая программа на летний период «Аделаида» (художественная направленность). Период реализации: с 01.06.2022 по 30.06.2022 и с 15.08.2022 по 31.08.2022.

Рабочая программа на летний период «Богатырь» (физкультурно-спортивная направленность). Период реализации: с 01.06.2022 по 30.06.2022 и с 15.08.2022 по 31.08.2022.

5. Муниципальное бюджетное учреждение дополнительного образования «Центр технического творчества № 1» имени В.В. Горбаткол. Гагарина, 108 в; 3, ул. Буденновская, 163, 8 (8635) 25-63-10, 22-54-76, cdtt1.48@mail.ru

с 01.06. по 29.07.2022 период будут организованы:

- работа досуговой группы краткосрочного пребывания «Планета детства» досуговая деятельность, отдых, оздоровления и занятости детей в каникулярный период времени ;

- образовательные общеразвивающие программы в период с 01.06. по 15.07.2022 ежедневно с 9.00 -17.00 ч. по направлениям деятельности  
технические : «Лето и техника», «Леголенд летом», « Лего-лето»;  
художественное: «Летний калейдоскоп», «Умелые ручки»;  
социально-педагогические: «Позитив»; «Веселое лето».

6. Муниципальное бюджетное учреждение дополнительного образования «Центр технического творчества № 2» ул. Гвардейская, 1; ул. Молодежная, 73/ пер. Заводской, 10, 8 (8635) 23-39-65, 23-44-76, klubuntex@yandex.ru

с 01.07.2022г. по 31.08.2022г. ежедневно, кроме выходных, с 09.00 до 14.00 работа объединений технической и декоративно-прикладной направленностей («Конструирование», «Автомоделирование», «Дартс», «Декоративная игрушка», «Умелые руки»).

Приложение 3

Доля детей с ограниченными возможностями здоровья, охваченных образовательными программами ДО, в общей численности детей и молодежи в возрасте 5-18 лет с ограниченными возможностями здоровья

ОУ	Количество детей с ОВЗ в ОУ		Количество утвержденных дополнительных общеобразовательных программ для детей с ОВЗ		Количество детей с ОВЗ, осваивающих дополнительные общеобразовательные программы в отчетном периоде		Доля детей с ОВЗ осваивающих дополнительные общеобразовательные программы в отчетном периоде	
					всего			
	2021 г.	2022 г.	2021 г.	2022 г.	2021 г.	2022 г.	2021 г.	2022 г.
МБОУ СОШ № 1	4	8	1	2	2	3	50,00	37,50
МБОУ СОШ № 2	6	9	3	3	3	4	50,00	44,44
МБОУ СОШ № 3 им. атамана М.И. Платова	13	15	6	6	11	11	84,62	73,33
МБОУ СОШ № 5 им. Г.А. Сорокина	17	23	5	6	9	9	52,94	39,13
МБОУ СОШ № 6	16	20	4	4	8	8	50,00	40,00
"Лицей №7"	9	3	1	1	9	3	100,00	100,00
МБОУ СОШ № 8	6	5	6	5	6	5	100,00	100,00
МБОУ СОШ № 9	14	14	3	3	13	13	92,86	92,86
МБОУ СОШ № 10	22	25	1	1	4	4	18,18	16,00
МБОУ СОШ №11 им. А. М. Позынича	9	10	3	3	7	9	77,78	90,00
МБОУ СОШ №12	12	14	3	3	11	11	91,67	78,57
МБОУ СОШ №14	4	5	1	1	4	4	100,00	80,00
МБОУ СОШ № 15	17	22	2	2	3	5	17,65	22,73

МБОУ СОШ № 17	15	13	1	1	7	7	46,67	53,85
МБОУ СОШ № 19	15	16	4	4	8	9	53,33	56,25
МБОУ СОШ № 20	2	1	2	2	2	1	100,00	100,00
МБОУ СОШ № 22	17	17	5	5	9	9	52,94	52,94
МБОУ СОШ № 23	6	8	3	3	3	4	50,00	50,00
МБОУ СОШ № 24	8	6	1	1	1	1	12,50	16,67
МБОУ СОШ № 25 им. П. К. Каледина	12	11	1	1	7	7	58,33	63,64
МБОУ СОШ № 31	0	5	0	1	0	2	0,00	40,00
МБОУ СОШ № 32	22	23	8	8	12	12	54,55	52,17
<b>ИТОГО ПО школам</b>	<b>246</b>	<b>273</b>	<b>64</b>	<b>66</b>	<b>139</b>	<b>141</b>	<b>56,50</b>	<b>51,65</b>
МБУ ДО ДТ	16	18	4	4	16	18	100,00	100,00
МБУ ДО ЭБЦ	44	45	2	2	44	45	100,00	100,00
МБУ ДО "ЦТТ№1"	5	5	0	0	5	5	100,00	100,00
МБУ ДО "ЦТТ№2"	14	14	1	1	14	14	100,00	100,00
МБУ ДО ЦТиЭ	10	13	1	1	10	13	100,00	100,00
МАУ ДО "ЦВД "Эстетика"	39	38	39	38	39	38	100,00	100,00
<b>ИТОГО ПО ДОП</b>	<b>128</b>	<b>133</b>	<b>47</b>	<b>46</b>	<b>128</b>	<b>133</b>	<b>100,00</b>	<b>100,00</b>